



Automobile Club d'Italia

**ANDAMENTO DEL MERCATO AUTOVETTURE  
IN ITALIA  
PER PROVINCIA E MACRO-AREA  
ANNO 2014**

A CURA DELL'AREA PROFESSIONALE STATISTICA

FEBBRAIO 2015

A.G.

**ANDAMENTO MERCATO AUTOVETTURE IN ITALIA**  
**PER PROVINCIA E MACRO-AREA**  
**ANNO 2014**

**PRIME ISCRIZIONI DI AUTOVETTURE**

Il mercato auto italiano chiude il 2014 positivamente dopo 6 annualità consecutive in flessione, anche se c'è da dire che i volumi annuali si attestano ancora sui livelli del lontano 1979: si sono registrate 1.376.667 prime iscrizioni riportando una crescita di quasi il 5% sul 2013. Si tratta ancora di circa un milione di autovetture in meno rispetto agli anni 2000-2007 in cui la media si attesta a 2.360.000.

Sulle **prime iscrizioni** a livello territoriale, c'è da fare ancora una premessa riguardante l'assegnazione di pratiche di iscrizione nei vari Uffici Provinciali, in particolare per le società di leasing e di noleggio auto. Il D.L. n. 174 del 10-10-2012 ha modificato la disciplina del gettito IPT, ora attribuito alla Provincia di residenza del soggetto passivo d'imposta e non più a quella di residenza dell'intestatario del PRA, vale a dire che si deve fare riferimento alla Provincia in cui ha la residenza il soggetto nell'interesse del quale viene richiesta la formalità. Pertanto nel caso di leasing si rileva la sede del locatario e nel caso delle altre società di noleggio incassa il gettito la Provincia in cui l'impresa ha la sede legale e non vengono più prese in considerazione le eventuali sedi secondarie.

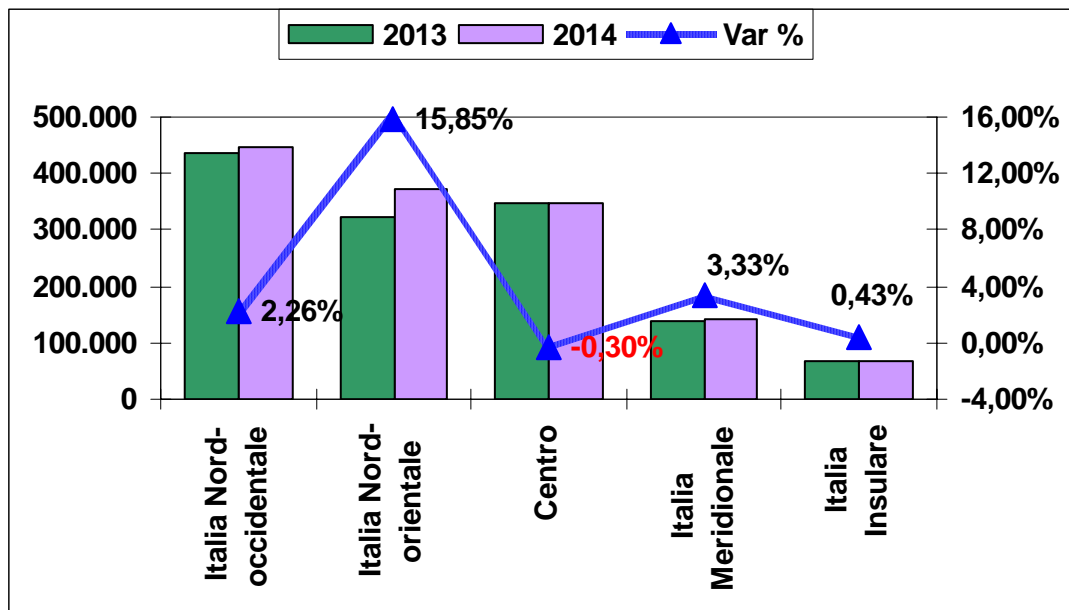
**Tabella n. 1 Prime iscrizioni auto per Provincia – anno 2013-2014**

Ufficio Provinciale	2013	2014	Var %
BZ	66.878	99.391	48,62%
TN	16.025	21.933	36,87%
MT	2.333	2.964	27,05%
GO	2.143	2.706	26,27%
OT	1.888	2.270	20,23%
PZ	3.058	3.605	17,89%
FI	50.706	59.435	17,21%
FR	5.618	6.352	13,07%
PS	7.726	8.648	11,93%
VE	14.893	16.606	11,50%
SA	9.621	10.653	10,73%
CB	2.133	2.356	10,45%
AV	4.127	4.548	10,20%
PN	6.684	7.360	10,11%
AR	7.422	8.172	10,11%
AP	3.430	3.776	10,09%
CI	1.340	1.470	9,70%
UD	11.134	12.126	8,91%
RE	17.064	18.554	8,73%
MB	19.871	21.580	8,60%
VI	16.983	18.361	8,11%
IS	642	694	8,10%
BO	27.375	29.543	7,92%
NU	1.357	1.453	7,07%
SS	4.761	5.095	7,02%
LO	5.250	5.616	6,97%
PC	7.234	7.737	6,95%
VA	21.402	22.696	6,05%
SP	4.936	5.225	5,85%
AT	4.003	4.232	5,72%
AN	10.539	11.126	5,57%
MO	17.723	18.709	5,56%
TS	3.907	4.123	5,53%
SI	6.394	6.747	5,52%
CH	5.904	6.227	5,47%
CN	12.828	13.529	5,46%
LU	10.859	11.442	5,37%
CO	16.172	17.019	5,24%
PG	13.763	14.477	5,19%
PI	11.936	12.542	5,08%
BG	22.002	23.107	5,02%
AL	9.177	9.636	5,00%
FO	8.349	8.751	4,81%
OR	1.481	1.550	4,66%
NA	23.847	24.927	4,53%
TE	5.466	5.703	4,34%
VT	4.511	4.682	3,79%
PD	20.841	21.601	3,65%
MC	5.556	5.758	3,64%
PO	7.190	7.420	3,20%
PV	13.104	13.512	3,11%
TP	3.618	3.726	2,99%
LC	7.529	7.751	2,95%
NO	7.970	8.205	2,95%
LI	7.548	7.746	2,62%
TV	18.138	18.587	2,48%
LE	9.842	10.072	2,34%
FG	4.195	4.293	2,34%
MS	5.037	5.149	2,22%
LT	7.385	7.547	2,19%
GE	15.185	15.496	2,05%
GR	3.843	3.919	1,98%
TO	121.035	123.402	1,96%
VR	21.339	21.755	1,95%
RI	1.980	2.017	1,87%
CE	8.599	8.748	1,73%
TA	4.812	4.891	1,64%
FE	8.601	8.738	1,59%
BL	4.436	4.490	1,22%
SV	4.852	4.910	1,20%
RA	9.707	9.816	1,12%
PT	7.404	7.482	1,05%
RC	5.364	5.411	0,88%
BN	2.890	2.914	0,83%
MI	83.475	84.157	0,82%
BS	27.649	27.844	0,71%
KR	1.228	1.233	0,41%
FM	2.961	2.973	0,41%
VB	3.681	3.694	0,35%
AQ	4.208	4.221	0,31%
CR	8.015	7.993	-0,27%
BA	15.405	15.335	-0,45%
BI	3.944	3.922	-0,56%
PE	5.595	5.559	-0,64%
VV	1.519	1.508	-0,72%
AG	3.484	3.456	-0,80%
PR	11.250	11.142	-0,96%
CT	10.242	10.134	-1,05%
PA	13.902	13.736	-1,19%
SR	3.900	3.851	-1,26%
BT	2.420	2.385	-1,45%
BR	3.583	3.527	-1,56%
VS	761	749	-1,58%
VC	3.699	3.639	-1,62%
CA	8.450	8.307	-1,69%
RG	3.177	3.123	-1,70%
ME	6.575	6.442	-2,02%
SO	2.956	2.874	-2,77%
CZ	4.632	4.493	-3,00%
CL	2.016	1.955	-3,03%
CS	7.209	6.987	-3,08%
RN	5.954	5.757	-3,31%
RO	4.857	4.685	-3,54%
EN	951	915	-3,79%
OG	490	457	-6,73%
TR	3.380	3.151	-6,78%
AO	5.183	4.788	-7,62%
MN	8.925	8.233	-7,75%
IM	3.375	3.038	-9,99%
RM	162.004	145.594	-10,13%
<b>Somma:</b>	<b>1.311.950</b>	<b>1.376.667</b>	<b>4,93%</b>

Le Province di Bolzano e Trento hanno riportato le crescite più elevate nel 2014 grazie alle agevolazioni fiscali di cui continuano ad avvalersi, in quanto, essendo Province Autonome, hanno potuto mantenere la precedente normativa sull'IPT relativa agli atti soggetti ad IVA (tariffa fissa di 150,81 € contro la tariffa proporzionale ai kw applicata in tutte le altre Province). Di conseguenza Roma ha fatto rilevare la flessione più consistente.

**Tabella n. 2 Prime iscrizioni auto per macro area – anno 2013-2014**

Macro Area	2013	2014	Var %
Italia Nord-occidentale	436.218	446.098	2,26%
Italia Nord-orientale	321.515	372.471	15,85%
Centro	347.192	346.155	-0,30%
Italia Meridionale	138.632	143.254	3,33%
Italia Insulare	68.393	68.689	0,43%
<b>TOTALE</b>	<b>1.311.950</b>	<b>1.376.667</b>	<b>4,93%</b>



Il calo registrato a Roma si riflette sull'andamento delle prime iscrizioni nelle ripartizioni per macro area, con il Centro che nel 2014 ha subito l'unico decremento rispetto alle altre aree, -0,3%.

**Tabella n. 3 Prime iscrizioni auto per alimentazione – anno 2013-2014**

ALIMENTAZIONE	N.		Var%	Quota sul totale	
	2013	2014		2013	2014
BENZINA	419.179	420.847	0,40%	31,95%	30,57%
BENZINA E GAS LIQUIDO	115.859	124.125	7,13%	8,83%	9,02%
BENZINA E METANO	56.078	60.423	7,75%	4,27%	4,39%
ELETTRICITA	821	1.105	34,59%	0,06%	0,08%
GASOLIO	708.093	758.180	7,07%	53,97%	55,07%
METANO	11.920	11.987	0,56%	0,91%	0,87%
<b>Somma:</b>	<b>1.311.950</b>	<b>1.376.667</b>	<b>4,93%</b>	<b>100,00%</b>	<b>100,00%</b>

Ripresa delle alimentazioni a gasolio con lieve aumento della quota sul totale a discapito delle auto a benzina. Buon andamento delle vetture con alimentazioni ecologiche, in particolare le elettriche anche se la rispettiva quota resta ancora molto bassa.

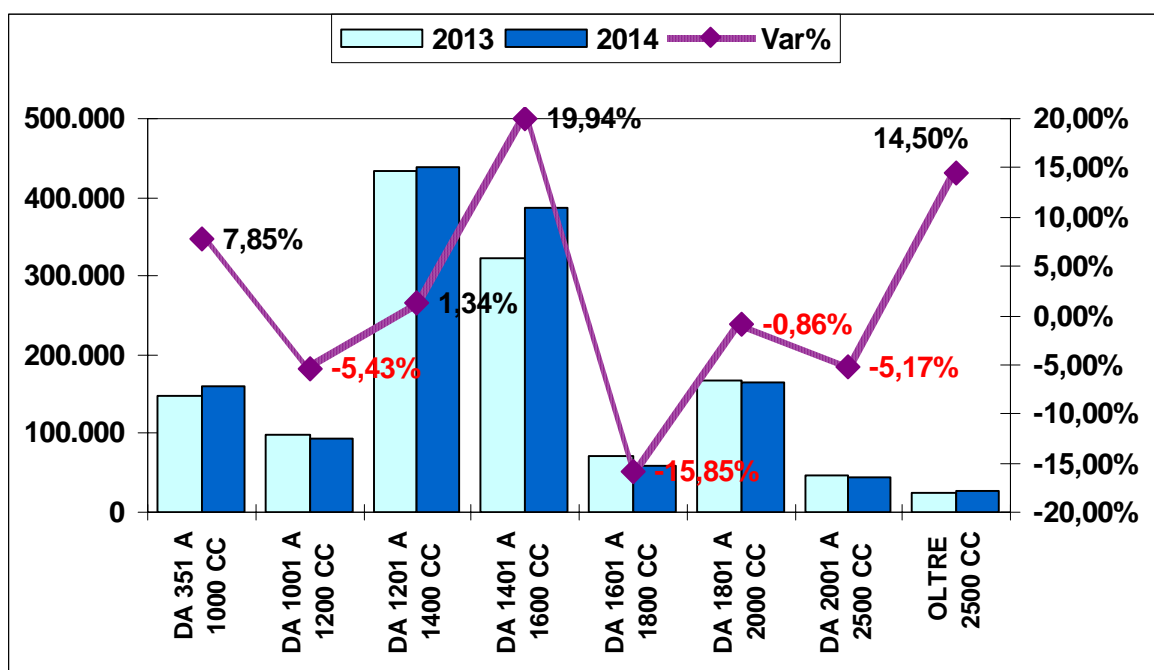
Nella ripartizione per macro area risultano crescite per le auto a gasolio nel Nord in generale (ampia concentrazione di società di noleggio), per le vetture a gas liquido e metano nel Nord Est e Centro Sud e per le autovetture elettriche nel Centro Nord (nel Nord Est sono quasi raddoppiate).

**Tabella n. 4 Prime iscrizioni auto per alimentazione e macro area – anno 2013-2014**

MACRO AREA	ALIMENTAZIONE	2013	2014	Var%
Italia Nord Occidentale	BENZINA	175.175	179.253	2,33%
	BENZINA E GAS LIQUIDO	39.932	39.510	-1,06%
	BENZINA E METANO	10.199	7.752	-23,99%
	ELETTRICITA	254	266	4,72%
	GASOLIO	208.817	217.493	4,15%
	METANO	1.841	1.824	-0,92%
Italia Nord Orientale	BENZINA	96.131	105.467	9,71%
	BENZINA E GAS LIQUIDO	28.137	30.252	7,52%
	BENZINA E METANO	15.791	17.691	12,03%
	ELETTRICITA	186	368	97,85%
	GASOLIO	176.880	214.680	21,37%
	METANO	4.390	4.013	-8,59%
Centro	BENZINA	90.110	83.579	-7,25%
	BENZINA E GAS LIQUIDO	26.408	30.317	14,80%
	BENZINA E METANO	17.663	20.329	15,09%
	ELETTRICITA	284	400	40,85%
	GASOLIO	209.075	207.753	-0,63%
	METANO	3.652	3.777	3,42%
Italia Meridionale	BENZINA	33.087	29.661	-10,35%
	BENZINA E GAS LIQUIDO	16.613	19.111	15,04%
	BENZINA E METANO	11.311	13.423	18,67%
	ELETTRICITA	64	40	-37,50%
	GASOLIO	75.801	79.050	4,29%
	METANO	1.756	1.969	12,13%
Italia Insulare	BENZINA	24.676	22.887	-7,25%
	BENZINA E GAS LIQUIDO	4.769	4.935	3,48%
	BENZINA E METANO	1.114	1.228	10,23%
	ELETTRICITA	33	31	-6,06%
	GASOLIO	37.520	39.204	4,49%
	METANO	281	404	43,77%

**Tabella n. 5 Prime iscrizioni auto per cilindrata – anno 2013-2014**

CILINDRATA	2013	2014	Var%
DA 351 A 1000 CC	147.861	159.473	7,85%
DA 1001 A 1200 CC	99.358	93.963	-5,43%
DA 1201 A 1400 CC	433.227	439.053	1,34%
DA 1401 A 1600 CC	321.724	385.878	19,94%
DA 1601 A 1800 CC	71.075	59.808	-15,85%
DA 1801 A 2000 CC	166.465	165.026	-0,86%
DA 2001 A 2500 CC	47.851	45.378	-5,17%
OLTRE 2500 CC	23.568	26.986	14,50%
NON DEFINITO	821	1.102	34,23%
<b>Somma:</b>	<b>1.311.950</b>	<b>1.376.667</b>	<b>4,93%</b>



Nella suddivisione per cilindrata si riscontra una buona crescita nella fascia media (1.400 - 1.600), flessione nelle fasce medio-alte e di nuovo incremento nella fascia delle auto di lusso probabilmente per gli ottimi risultati raggiunti da Jeep e Maserati nel 2014. Buon incremento anche per le auto di cilindrata più piccola.

**Tabella n. 6 Prime iscrizioni auto per cilindrata e macro area – anno 2013-2014**

MACRO AREA	FASCIA CILINDRATA	2013	2014	Var%
ITALIA NORD OCCIDENTALE	DA 351 A 1000 CC	42.356	44.818	5,81%
	DA 1001 A 1200 CC	32.626	33.181	1,70%
	DA 1201 A 1400 CC	167.553	167.645	0,05%
	DA 1401 A 1600 CC	96.561	110.579	14,52%
	DA 1601 A 1800 CC	20.725	16.983	-18,06%
	DA 1801 A 2000 CC	52.438	49.382	-5,83%
	DA 2001 A 2500 CC	14.908	13.791	-7,49%
	OLTRE 2500 CC	8.797	9.455	7,48%
	NON DEFINITO	254	264	3,94%
ITALIA NORD ORIENTALE	DA 351 A 1000 CC	31.463	36.242	15,19%
	DA 1001 A 1200 CC	24.514	24.973	1,87%
	DA 1201 A 1400 CC	97.864	114.810	17,32%
	DA 1401 A 1600 CC	86.232	111.331	29,11%
	DA 1601 A 1800 CC	17.274	16.526	-4,33%
	DA 1801 A 2000 CC	44.905	46.631	3,84%
	DA 2001 A 2500 CC	12.329	13.525	9,70%
	OLTRE 2500 CC	6.748	8.065	19,52%
	NON DEFINITO	186	368	97,85%
CENTRO	DA 351 A 1000 CC	42.686	45.783	7,26%
	DA 1001 A 1200 CC	22.800	20.254	-11,17%
	DA 1201 A 1400 CC	99.157	88.578	-10,67%
	DA 1401 A 1600 CC	88.270	102.904	16,58%
	DA 1601 A 1800 CC	21.219	15.721	-25,91%
	DA 1801 A 2000 CC	51.905	52.940	1,99%
	DA 2001 A 2500 CC	14.773	12.509	-15,33%
	OLTRE 2500 CC	6.098	7.067	15,89%
	NON DEFINITO	284	399	40,49%
ITALIA MERIDIONALE	DA 351 A 1000 CC	22.459	23.744	5,72%
	DA 1001 A 1200 CC	12.032	9.208	-23,47%
	DA 1201 A 1400 CC	45.638	46.650	2,22%
	DA 1401 A 1600 CC	33.112	40.060	20,98%
	DA 1601 A 1800 CC	8.204	7.128	-13,12%
	DA 1801 A 2000 CC	11.622	10.792	-7,14%
	DA 2001 A 2500 CC	4.122	3.900	-5,39%
	OLTRE 2500 CC	1.379	1.732	25,60%
	NON DEFINITO	64	40	-37,50%
ITALIA INSULARE	DA 351 A 1000 CC	8.897	8.886	-0,12%
	DA 1001 A 1200 CC	7.386	6.347	-14,07%
	DA 1201 A 1400 CC	23.015	21.370	-7,15%
	DA 1401 A 1600 CC	17.549	21.004	19,69%
	DA 1601 A 1800 CC	3.653	3.450	-5,56%
	DA 1801 A 2000 CC	5.595	5.281	-5,61%
	DA 2001 A 2500 CC	1.719	1.653	-3,84%
	OLTRE 2500 CC	546	667	22,16%
	NON DEFINITO	33	31	-6,06%

## TRASFERIMENTI DI PROPRIETA'

Tabella n. 7 Trasferimenti di proprietà netti auto per macro area – anno 2013-2014

Macro Area	2013	2014	Var%
Italia Nord-occidentale	671.294	683.945	1,88%
Italia Nord-orientale	469.757	487.214	3,72%
Centro	529.448	537.474	1,52%
Italia Meridionale	569.290	574.351	0,89%
Italia Insulare	270.179	274.820	1,72%
<b>TOTALE</b>	<b>2.509.968</b>	<b>2.557.804</b>	<b>1,91%</b>

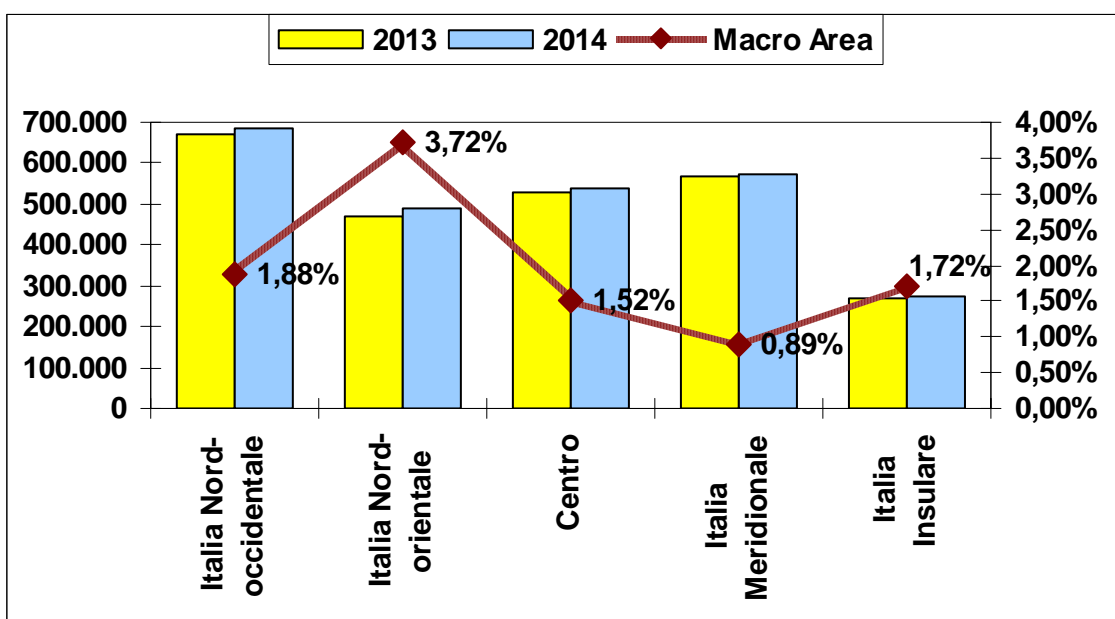
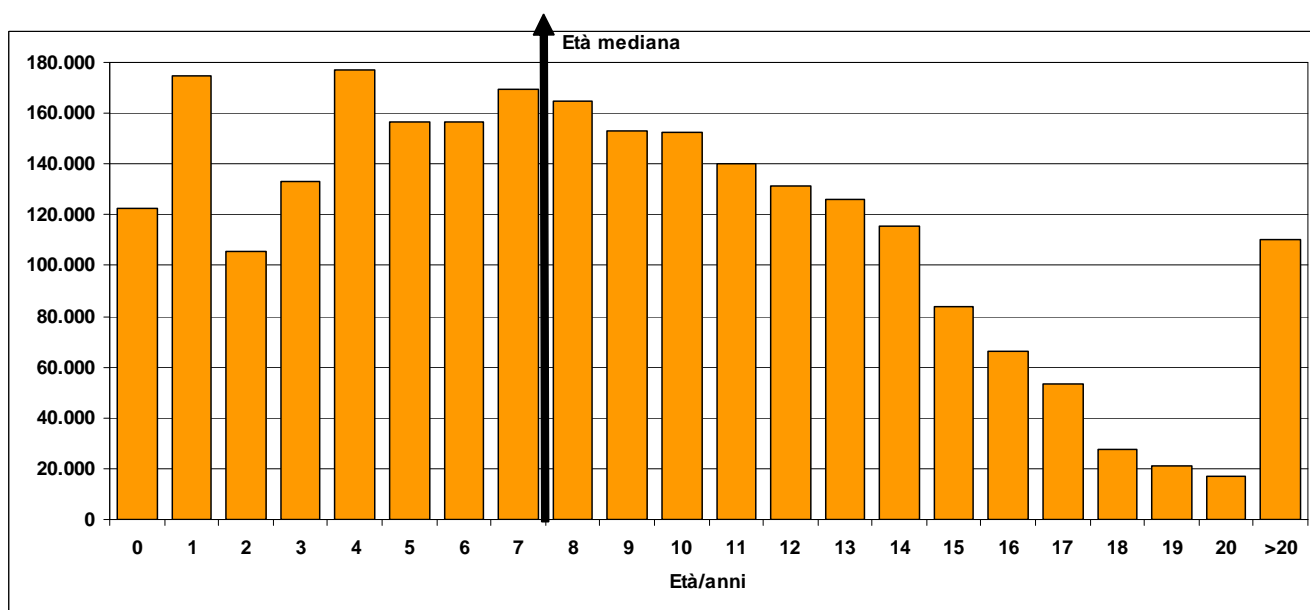


Tabella n. 8 Trasferimenti di proprietà netti auto per età – anno 2014





Modesto risultato per il mercato dell'usato, +1,9%, che raggiunge un +3,7% nell'Italia Nord Orientale. Rispetto ad una età mediana dei passaggi netti a livello nazionale di 7,5 anni, nel Nord Italia si registra l'usato un po' più giovane (Nord Ovest 6,7 anni e Nord Est 6,9 anni), il Centro rispecchia la media nazionale, il Sud raggiunge 8,4 anni di età mediana e le Isole fino a 9 anni circa. Ancora più del 4% di auto usate ha più di 20 anni di anzianità.

**Tabella n. 9 Trasferimenti di proprietà netti auto per alimentazione – anno 2013-2014**

MACRO AREA	ALIMENTAZIONE	2013	2014	Var%
Italia Nord Occidentale	BENZINA	335.169	336.739	0,47%
	BENZINA E GAS LIQUIDO	33.755	35.907	6,38%
	BENZINA E METANO	5.162	5.325	3,16%
	ELETTRICITA	60	64	6,67%
	GASOLIO	296.721	305.383	2,92%
	METANO	425	527	24,00%
Italia Nord Orientale	BENZINA	202.816	201.905	-0,45%
	BENZINA E GAS LIQUIDO	30.514	33.583	10,06%
	BENZINA E METANO	16.449	19.141	16,37%
	ELETTRICITA	35	55	57,14%
	GASOLIO	218.481	230.531	5,52%
	METANO	1.461	1.999	36,82%
Centro	BENZINA	250.131	246.555	-1,43%
	BENZINA E GAS LIQUIDO	28.852	32.020	10,98%
	BENZINA E METANO	14.411	17.175	19,18%
	ELETTRICITA	26	62	138,46%
	GASOLIO	235.204	240.573	2,28%
	METANO	824	1.088	32,04%
Italia Meridionale	BENZINA	237.056	229.785	-3,07%
	BENZINA E GAS LIQUIDO	32.387	36.586	12,97%
	BENZINA E METANO	11.834	14.349	21,25%
	ELETTRICITA	9	26	188,89%
	GASOLIO	287.502	292.938	1,89%
	METANO	500	665	33,00%
Italia Insulare	BENZINA	133.130	131.041	-1,57%
	BENZINA E GAS LIQUIDO	6.883	7.367	7,03%
	BENZINA E METANO	849	1.040	22,50%
	ELETTRICITA	14	18	28,57%
	GASOLIO	129.281	135.290	4,65%
	METANO	22	64	190,91%

Nella distinzione per alimentazione i trasferimenti sono all'incirca equiripartiti principalmente tra le auto a benzina ed a gasolio, più presenti le prime nel Nord-Ovest e le seconde nel Meridione. Nel 2014 i passaggi delle auto a benzina hanno subito una leggera flessione più o meno in tutte le Aree dell'Italia, al contrario delle alimentazioni più ecologiche che generalmente hanno riportato buoni risultati.

**Tabella n. 10 Trasferimenti di proprietà netti auto per cilindrata – anno 2013-2014**

MACRO AREA	CILINDRATA	2013	2014	Var%
Italia Nord Occidentale	FINO A 1000 CC	66.267	68.121	2,80%
	DA 1001 A 1200 CC	65.399	65.501	0,16%
	DA 1201 A 1400 CC	216.893	220.950	1,87%
	DA 1401 A 1600 CC	91.269	99.654	9,19%
	DA 1601 A 1800 CC	24.439	24.752	1,28%
	DA 1801 A 2000 CC	142.351	141.518	-0,59%
	DA 2001 A 2500 CC	32.526	31.527	-3,07%
	OLTRE 2500 CC	32.067	31.841	-0,70%
Italia Nord Orientale	FINO A 1000 CC	39.641	41.131	3,76%
	DA 1001 A 1200 CC	41.838	41.248	-1,41%
	DA 1201 A 1400 CC	141.677	147.944	4,42%
	DA 1401 A 1600 CC	70.491	78.419	11,25%
	DA 1601 A 1800 CC	19.622	19.315	-1,56%
	DA 1801 A 2000 CC	107.081	109.528	2,29%
	DA 2001 A 2500 CC	25.602	24.886	-2,80%
	OLTRE 2500 CC	23.765	24.687	3,88%
Centro	FINO A 1000 CC	79.010	79.937	1,17%
	DA 1001 A 1200 CC	55.013	52.703	-4,20%
	DA 1201 A 1400 CC	161.204	168.137	4,30%
	DA 1401 A 1600 CC	69.923	76.355	9,20%
	DA 1601 A 1800 CC	22.320	22.060	-1,16%
	DA 1801 A 2000 CC	98.155	95.793	-2,41%
	DA 2001 A 2500 CC	23.884	23.340	-2,28%
	OLTRE 2500 CC	19.904	19.076	-4,16%
Italia Meridionale	FINO A 1000 CC	85.329	85.425	0,11%
	DA 1001 A 1200 CC	61.390	58.603	-4,54%
	DA 1201 A 1400 CC	191.608	196.819	2,72%
	DA 1401 A 1600 CC	70.672	77.157	9,18%
	DA 1601 A 1800 CC	22.841	22.205	-2,78%
	DA 1801 A 2000 CC	106.858	104.655	-2,06%
	DA 2001 A 2500 CC	18.567	17.758	-4,36%
	OLTRE 2500 CC	11.988	11.675	-2,61%
Italia Insulare	FINO A 1000 CC	39.779	39.770	-0,02%
	DA 1001 A 1200 CC	32.773	31.945	-2,53%
	DA 1201 A 1400 CC	87.078	89.018	2,23%
	DA 1401 A 1600 CC	29.193	31.776	8,85%
	DA 1601 A 1800 CC	11.211	11.240	0,26%
	DA 1801 A 2000 CC	52.422	53.567	2,18%
	DA 2001 A 2500 CC	10.374	10.404	0,29%
	OLTRE 2500 CC	7.319	7.060	-3,54%

I passaggi di proprietà più frequenti nella distinzione per fasce di cilindrata sono racchiusi nella fascia 1200-1400 cc che, del resto, rappresenta anche la fascia di parco auto più consistente, più di 11.600.000 auto, il 31,5% del parco totale. In generale nelle cinque ripartizioni geografiche si sono osservate delle flessioni rispetto al 2013 all'incirca da 1600 cc in su, tranne che nelle Isole dove si è rilevato un incremento da 1200 a 2500 cc

Tabella n. 11- Rapporto passaggi netti su prime iscrizioni auto per Provincia – anno 2014

Ufficio Provinciale	Usato netto/prime 2014
EN	7,03
BT	6,56
FG	6,46
IS	6,26
OG	5,69
VS	5,65
CL	5,36
TA	5,28
BR	5,21
AG	4,99
NU	4,92
CT	4,90
KR	4,89
TP	4,76
NA	4,71
OR	4,57
PZ	4,48
RG	4,38
SR	4,37
CB	4,37
BN	4,29
SA	4,27
CE	4,23
CS	4,19
VV	4,03
RI	4,02
AV	4,02
RC	3,79
FR	3,78
OT	3,60
ME	3,59
LT	3,58
CI	3,53
VT	3,49
BA	3,42
LE	3,37
PA	3,33
TR	3,29
AQ	3,16
IM	3,10
CZ	3,10
CA	3,06
SO	2,98
MT	2,94
SS	2,77
GR	2,65
AT	2,60
CH	2,57
SV	2,52
BI	2,40
FM	2,37
MC	2,28
PE	2,26
CN	2,23
RO	2,22

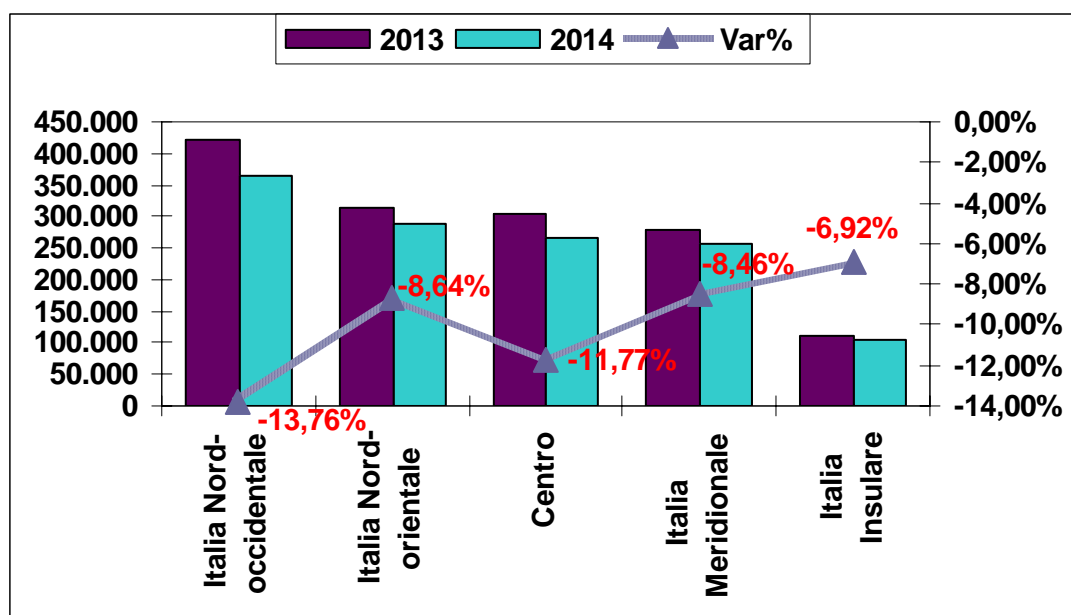
Ufficio Provinciale	Usato netto/prime 2014
GO	2,21
TE	2,19
PG	2,13
RN	2,13
VC	2,12
AL	2,08
MN	2,08
GE	2,07
AP	2,07
UD	2,03
BS	2,01
TS	2,00
VB	1,98
BL	1,96
NO	1,94
VI	1,93
TV	1,92
BG	1,92
AR	1,90
PN	1,84
CR	1,81
VR	1,81
VE	1,80
LC	1,80
SP	1,79
PV	1,79
FO	1,78
SI	1,78
AN	1,78
VA	1,77
RA	1,77
PR	1,73
MO	1,70
PD	1,68
LI	1,67
FE	1,65
MB	1,65
PS	1,64
LO	1,63
PC	1,62
PT	1,60
CO	1,52
MS	1,49
RM	1,43
MI	1,43
LU	1,39
AO	1,38
RE	1,38
PO	1,35
BO	1,31
PI	1,30
TN	1,23
TO	0,84
FI	0,63
BZ	0,25
<b>TOTALE</b>	<b>1,86</b>

Oltre ad essere più vecchio, il mercato dell'usato nel Sud e nelle Isole è molto più sviluppato rispetto al nuovo, come si può rilevare dal rapporto usato al netto delle minivolture rispetto alle prime iscrizioni, che raggiunge valori superiori a 6 (ogni auto nuova iscritta ve ne sono più di 6 usate) nelle Province di Enna, Barletta/Andria/Trani, Foggia ed Isernia; mentre gli indici più bassi inferiori all'unità si osservano nelle Province di Bolzano, Firenze e Torino. In media in Italia nel 2014 ogni 100 auto nuove ne sono state vendute 186 usate.

## RADIAZIONI

Tabella n. 12 Radiazioni auto per macro area – anno 2013-2014

Macro Area	2013	2014	Var%
Italia Nord-occidentale	422.715	364.551	-13,76%
Italia Nord-orientale	315.161	287.933	-8,64%
Centro	303.246	267.543	-11,77%
Italia Meridionale	280.104	256.396	-8,46%
Italia Insulare	111.652	103.923	-6,92%
<b>TOTALE</b>	<b>1.432.878</b>	<b>1.280.346</b>	<b>-10,65%</b>



Diminuzione per le radiazioni di autovetture in Italia nel 2014, -10,65%, in tutte e 5 le Aree geografiche d'Italia. In linea generale chi doveva liberarsi della propria auto lo ha già fatto oppure si tende a mantenerla nonostante si tratti di autovettura vecchia e quindi meno sicura e più inquinante.

**Tabella n. 13 Radiazioni auto per classe euro – anno 2013-2014**

MACRO AREA	CLASSE EURO	2013	2014	Var%
<b>Italia Nord Occidentale</b>	Euro 0	5.258	4.149	-21,09%
	Euro 1	23.433	17.130	-26,90%
	Euro 2	145.613	126.895	-12,85%
	Euro 3	106.359	97.783	-8,06%
	Euro 4	82.624	76.443	-7,48%
	Euro 5	40.736	27.267	-33,06%
	Euro 6	239	932	289,96%
<b>Italia Nord Orientale</b>	Euro 0	5.532	4.375	-20,91%
	Euro 1	22.827	17.947	-21,38%
	Euro 2	116.900	104.684	-10,45%
	Euro 3	74.742	69.561	-6,93%
	Euro 4	57.908	55.315	-4,48%
	Euro 5	14.654	17.848	21,80%
	Euro 6	131	1.082	725,95%
<b>Centro</b>	Euro 0	7.744	6.280	-18,90%
	Euro 1	22.265	17.285	-22,37%
	Euro 2	111.779	98.996	-11,44%
	Euro 3	69.093	64.367	-6,84%
	Euro 4	53.386	45.990	-13,85%
	Euro 5	17.499	17.865	2,09%
	Euro 6	131	292	122,90%
<b>Italia Meridionale</b>	Euro 0	15.265	12.226	-19,91%
	Euro 1	32.202	26.663	-17,20%
	Euro 2	117.925	109.511	-7,14%
	Euro 3	52.368	52.734	0,70%
	Euro 4	25.345	25.714	1,46%
	Euro 5	3.370	3.489	3,53%
	Euro 6	27	61	125,93%
<b>Italia Insulare</b>	Euro 0	8.147	6.575	-19,30%
	Euro 1	13.681	11.234	-17,89%
	Euro 2	47.755	44.835	-6,11%
	Euro 3	17.203	19.010	10,50%
	Euro 4	8.729	9.579	9,74%
	Euro 5	685	899	31,24%
	Euro 6	4	16	300,00%

Il calo generalizzato delle radiazioni si riflette nella suddivisione per classe euro in cui si rilevano tutte diminuzioni tranne che nelle categorie di classe euro 5 e 6, che riguardano per lo più esportazioni.

**Tabella n. 14 Radiazioni auto per anzianità – anno 2014**

<b>ANZIANITA'</b>	<b>ITALIA NORD OCCIDENTALE</b>	<b>ITALIA NORD ORIENTALE</b>	<b>CENTRO</b>	<b>ITALIA MERIDIONALE</b>	<b>ITALIA INSULARE</b>	<b>TOTALE</b>
> 30	0,46%	0,44%	0,54%	0,94%	0,88%	0,60%
>20 e <=30	5,33%	8,17%	9,28%	16,05%	18,38%	10,00%
20	1,96%	2,69%	2,69%	4,04%	4,23%	2,88%
19	2,99%	3,70%	3,44%	4,67%	4,79%	3,72%
18	3,95%	4,65%	4,18%	5,46%	5,61%	4,59%
17	6,75%	7,32%	7,19%	8,65%	9,13%	7,54%
16	7,39%	7,87%	8,01%	9,25%	9,71%	8,19%
15	7,62%	7,44%	8,15%	8,88%	8,84%	8,04%
14	9,46%	8,67%	9,00%	9,11%	8,67%	9,05%
13	8,91%	7,83%	8,26%	7,99%	7,80%	8,26%
12	8,04%	7,20%	7,53%	6,29%	5,88%	7,22%
11	6,74%	6,01%	6,11%	4,88%	4,48%	5,89%
10	5,70%	5,31%	4,91%	3,72%	3,36%	4,86%
9	4,66%	4,44%	3,91%	2,75%	2,39%	3,89%
8	4,08%	3,77%	3,26%	2,13%	1,72%	3,25%
7	3,42%	3,11%	2,60%	1,61%	1,36%	2,65%
6	2,56%	2,36%	1,95%	1,11%	0,90%	1,96%
5	2,11%	1,89%	1,74%	0,81%	0,65%	1,60%
4	1,84%	1,97%	3,09%	0,60%	0,53%	1,77%
3	1,48%	1,33%	2,58%	0,39%	0,33%	1,36%
2	1,15%	0,96%	0,47%	0,24%	0,19%	0,70%
1	1,91%	1,08%	0,73%	0,29%	0,13%	1,01%
0	1,51%	1,79%	0,39%	0,14%	0,05%	0,95%

Il fenomeno delle esportazioni si può rilevare anche dalla tabella n.14 in cui sono presenti percentuali di auto nuove radiate prossime al 2% nell'Italia del Nord; nelle altre zone si osservano percentuali più basse che riguardano, oltre che qualche radiazione per esportazione, anche rottamazioni in seguito ad incidenti stradali. In generale circa 1/3 delle auto radiate ha un'anzianità compresa fra 13 e 16 anni di età.

**Tabella n. 15 Radiazioni auto per causale – anno 2013-2014**

MACRO AREA	PRINCIPALI CAUSALI	2013	2014	Var%
Italia Nord Occidentale	DEMOLIZIONE	196.010	196.018	0,00%
	DEP.GIUDIZIARIE	10.213	10.806	5,81%
	ESPORTAZIONE EXTRA UNIONE EUROPEA	30.624	18.806	-38,59%
	ESPORTAZIONE VERSO UNIONE EUROPEA	181.912	135.752	-25,37%
Italia Nord Orientale	DEMOLIZIONE	145.219	148.962	2,58%
	DEP.GIUDIZIARIE	6.168	5.644	-8,50%
	ESPORTAZIONE EXTRA UNIONE EUROPEA	35.975	23.531	-34,59%
	ESPORTAZIONE VERSO UNIONE EUROPEA	126.194	108.791	-13,79%
Centro	DEMOLIZIONE	172.343	169.373	-1,72%
	DEP.GIUDIZIARIE	13.160	10.626	-19,26%
	ESPORTAZIONE EXTRA UNIONE EUROPEA	23.391	14.226	-39,18%
	ESPORTAZIONE VERSO UNIONE EUROPEA	93.014	71.731	-22,88%
Italia Meridionale	DEMOLIZIONE	212.462	203.615	-4,16%
	DEP.GIUDIZIARIE	5.175	5.284	2,11%
	ESPORTAZIONE EXTRA UNIONE EUROPEA	19.355	12.080	-37,59%
	ESPORTAZIONE VERSO UNIONE EUROPEA	42.127	32.128	-23,74%
Italia Insulare	DEMOLIZIONE	96.509	92.834	-3,81%
	DEP.GIUDIZIARIE	2.323	2.126	-8,48%
	ESPORTAZIONE EXTRA UNIONE EUROPEA	4.888	3.044	-37,73%
	ESPORTAZIONE VERSO UNIONE EUROPEA	7.355	5.549	-24,55%

Nonostante l'esportazione sia a tutt'oggi la seconda causale di radiazione più frequente, nel 2014 ha riportato una forte flessione più o meno simile in tutte le ripartizioni geografiche. In seguito all'esplosione della pratica principalmente per motivi fiscali dopo l'introduzione del super bollo per le auto di lusso a fine 2011, si è verificato un ridimensionamento delle radiazioni per esportazione tornando al loro livello fisiologico.

Rispetto ad una media nazionale di 93 auto radiate ogni 100 auto nuove iscritte nel 2014, sono stati raggiunti dei picchi di oltre 300 auto radiate nelle Province di Barletta/Andria/Trani ed Enna; viceversa è stata molto bassa la percentuale di auto radiate a Bolzano, Torino e Firenze, rispettivamente 15 e 40 per 100 auto nuove registrate.



Tabella n. 16 - Rapporto radiazioni su prime iscrizioni auto per Provincia – anno 2014

Ufficio Provinciale	Radiazioni/ prime 2014
BT	3,15
EN	3,08
FG	2,68
IS	2,63
CL	2,40
BR	2,35
AG	2,19
TA	2,12
NA	2,08
CE	2,08
NU	2,04
OR	2,01
CB	1,96
BN	1,95
LE	1,91
PZ	1,91
AV	1,90
SA	1,88
SR	1,84
TP	1,82
OG	1,67
RG	1,65
FR	1,63
RI	1,62
VS	1,62
VT	1,62
BA	1,62
GO	1,57
SO	1,56
KR	1,56
LT	1,52
CT	1,51
AQ	1,49
TR	1,47
OT	1,46
IM	1,40
CS	1,39
RC	1,39
RO	1,37
ME	1,35
VV	1,33
UD	1,32
AO	1,31
FM	1,30
MC	1,29
CH	1,29
MT	1,29
TV	1,29
PN	1,29
VI	1,26
BL	1,25
CA	1,24
CI	1,22
GR	1,20
CZ	1,20

Ufficio Provinciale	Radiazioni/ prime 2014
AP	1,20
PA	1,19
RN	1,18
SS	1,17
TE	1,16
AT	1,16
VC	1,16
MN	1,15
CN	1,14
BI	1,12
SV	1,11
TS	1,08
AN	1,08
VE	1,08
CR	1,08
VR	1,07
PG	1,05
BG	1,04
BS	1,03
LO	1,03
RA	1,03
PE	1,02
FO	1,01
GE	1,00
AL	1,00
LC	0,99
PD	0,98
NO	0,98
FE	0,98
VA	0,95
PS	0,94
CO	0,94
VB	0,93
PR	0,90
MO	0,90
PV	0,90
PC	0,90
AR	0,89
MB	0,89
PT	0,87
MI	0,86
SI	0,82
LI	0,81
MS	0,80
RE	0,79
BO	0,73
SP	0,72
RM	0,69
LU	0,67
TN	0,61
PO	0,61
PI	0,60
FI	0,40
TO	0,40
BZ	0,15
<b>TOTALE</b>	<b>0,93</b>